

## Erfahrungen von Patientinnen meiner Praxis mit der GyneFix®

Liebe Patientin,

die GyneFix® als Verhütungsform ist vielen Patientinnen nicht bekannt und meistens gibt es im Freundes- und Bekanntenkreis wenige Frauen, die bereits damit Erfahrungen gemacht haben.

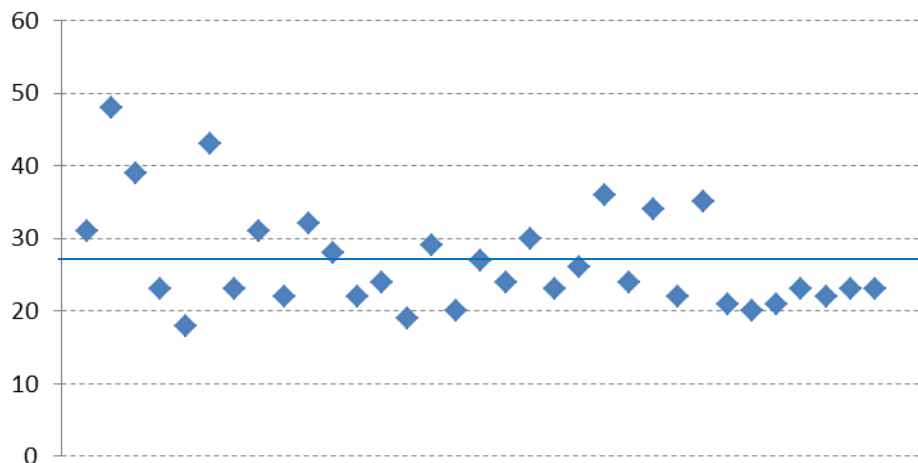
Durch die Auswertung der Erfahrung, die Patientinnen meiner Praxis mit der GyneFix® gemacht haben, hoffe ich, Ihnen diese Form der Verhütung hinsichtlich ihrer Auswirkungen näher bringen zu können, um Sie damit bei der Entscheidung für ein Verhütungsmittel zu unterstützen.

Jederzeit können Sie sich von mir individuell dazu beraten lassen.

Zwischen Ende 2006 bis Anfang 2015 haben 73 Patientinnen in meiner Praxis eine GyneFix® zur Empfängnisverhütung eingesetzt bekommen. In 2015 wurden sie gebeten, anhand eines Fragebogens von ihren Erfahrungen mit der GyneFix® zu berichten.

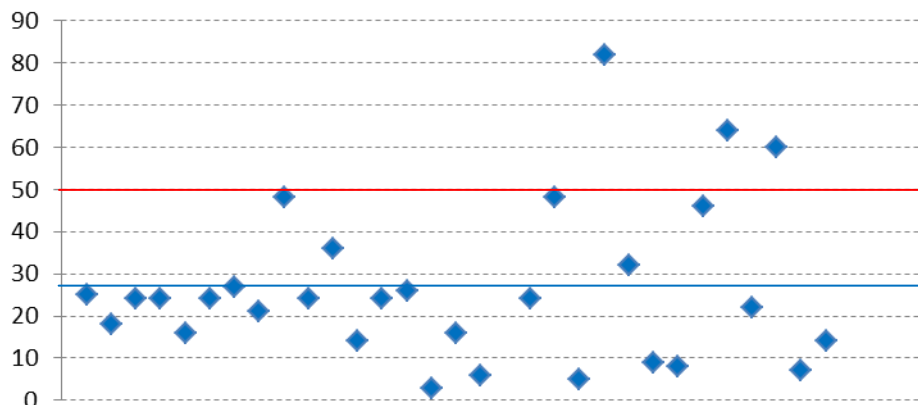
Von ihren Erfahrungen mit der GyneFix® haben 33 dieser Patientinnen (mittleres Alter bei Befragung: 27 J. ( $\pm 7$  J.)), jüngste: 18 J., älteste 48 J., s. Abb) berichtet.

### Alter bei Befragung [Jahre]



Die **Liegedauer** der GyneFix® zum Zeitpunkt der Befragung betrug durchschnittlich 27 ( $\pm 19$ ) Monate. (Empfohlene Verweildauer des Herstellers: 50 Monate.)

### Liegedauer der GyneFix® bei Befragung [Monate]



Für 97 % der Patientinnen war es ihre erste GyneFix®.

Eine Patientinnen trug bereits ihre 2. GyneFix®. Wegen zwischenzeitlichem Kinderwunsch war die erste entfernt wurden.

85% der befragten Patientinnen trugen zum Zeitpunkt der Befragung noch die GyneFix®.

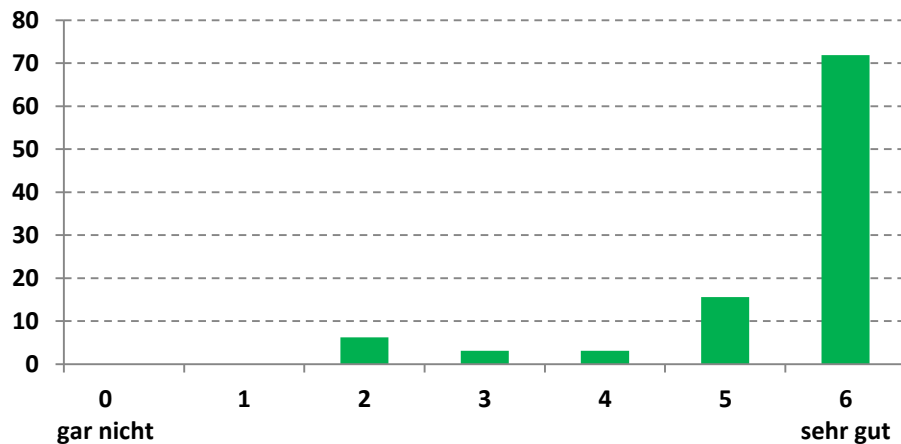
Bei 15% der Patientinnen wurde die GyneFix® entfernt bzw. sie trugen sie nicht mehr.

Die Gründe dafür waren

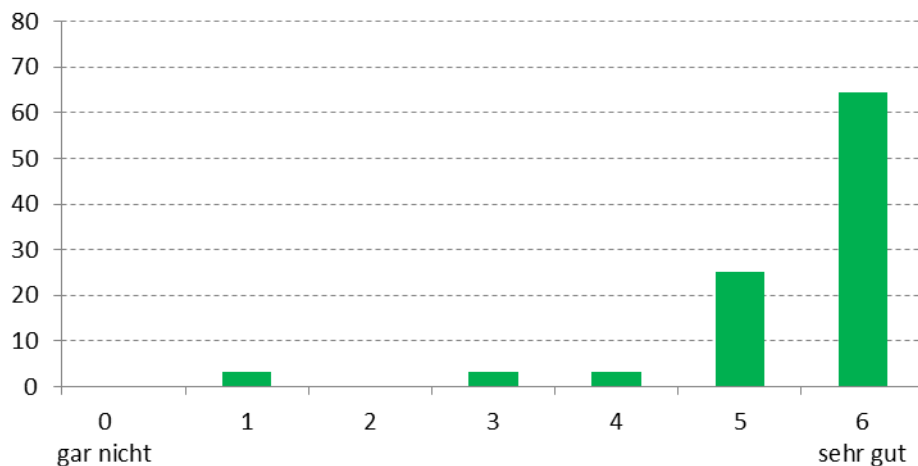
- Kinderwunsch 3 x
- Blutungsstörungen, Schmerzen 1x
- GyneFix® herausgefallen 1x
- Andere Verhütungsmethode 0x.

Die Beurteilung der **Verträglichkeit** und **Zufriedenheit** mit der GyneFix® sowie der **Beratung** und der **Behandlung bzw. des Einsetzens** der GyneFix® erfolgte mittels Stufen von 0 (gar nicht) bis 6 (sehr gut). Die Abbildungen zeigen die Häufigkeit der einzelnen Bewertungen (prozentualer Anteil der Patientinnen, die sich für die einzelnen Bewertungsstufen entschieden haben).

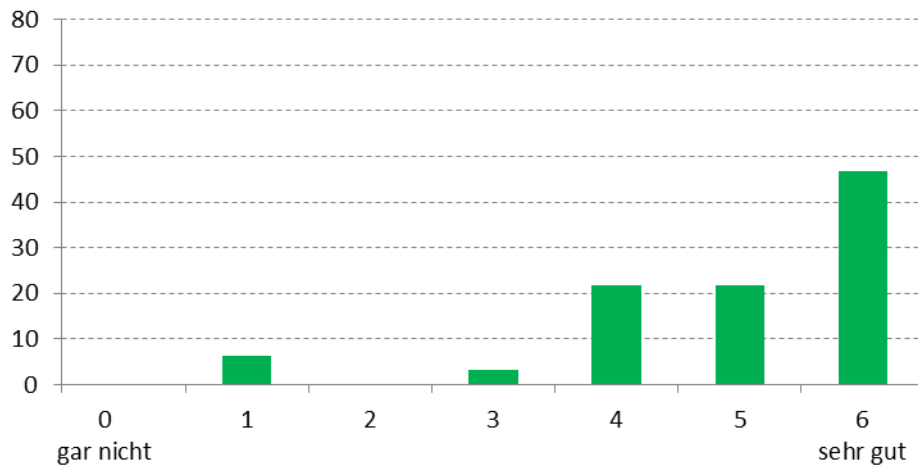
### Verträglichkeit [%]



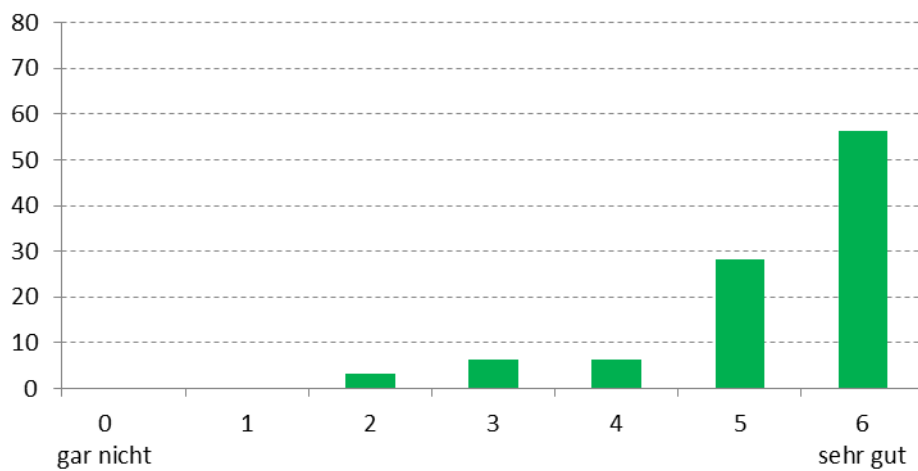
### Zufriedenheit [%]



### Beratung [%]



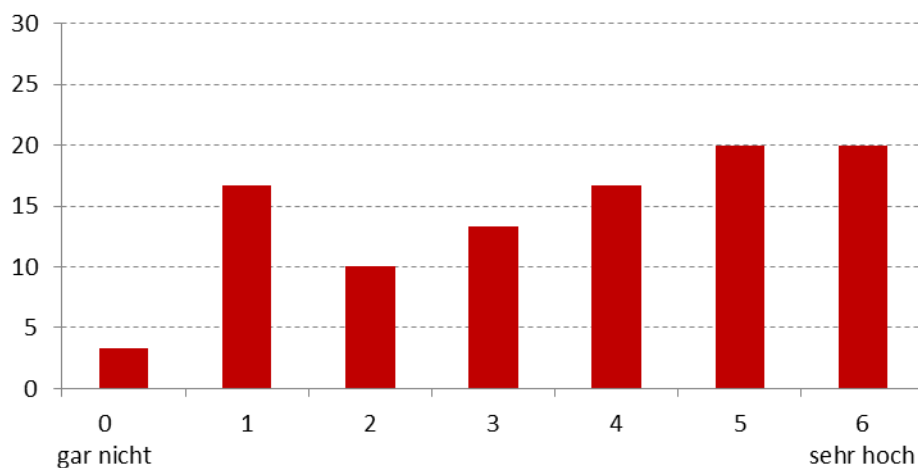
### Behandlung / Einsetzen [%]



Die **Schmerzhaftigkeit des Einsetzens** der GyneFix® wurde in Stufen von 0 (gar nicht schmerzhaft) bis 6 (sehr schmerzhaft) beurteilt.

Abgebildet ist die Häufigkeit der einzelnen Bewertungen (prozentualer Anteil der Patientinnen, die sich für die einzelnen Bewertungsstufen entschieden haben).

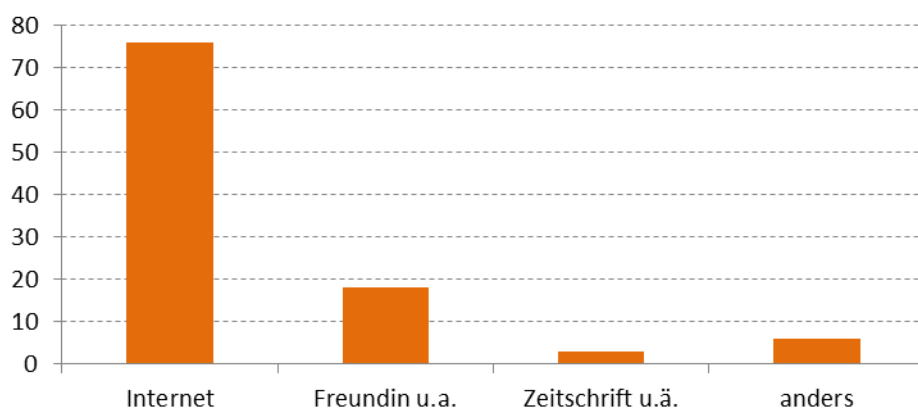
### Schmerzhaftigkeit des Einsetzens [%]



Erfragt wurde weiter die **Informationsquelle**, über die die Patientinnen auf die GyneFix® aufmerksam geworden waren.

Die Abbildung zeigt die prozentuale Häufigkeit der Informationsquellen, durch die die befragten Patientinnen auf die GyneFix® als Mittel zur Empfängnisverhütung aufmerksam geworden sind. Eine Mehrfachnennung war möglich, kam jedoch nur ein Mal vor. Unter „anders“ aufmerksam geworden wurde der Frauenarzt angegeben.

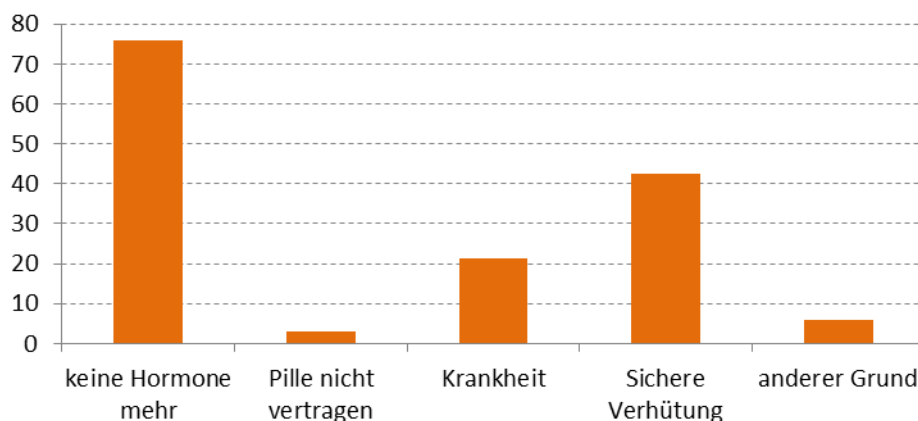
### Aufmerksam auf GyneFix® geworden durch [%]



Die **Beweggründe**, sich für die GyneFix® als Verhütungsmittel zu entscheiden, wurden erfragt.

Abgebildet ist die prozentuale Häufigkeit der Gründe der befragten Patientinnen, sich für die GyneFix® als Mittel zur Empfängnisverhütung zu entscheiden. Eine Mehrfachnennung war möglich. Unter „andere Grund“ wurde angegeben, dass sie günstig sei und man nichts weiter tun müsse.

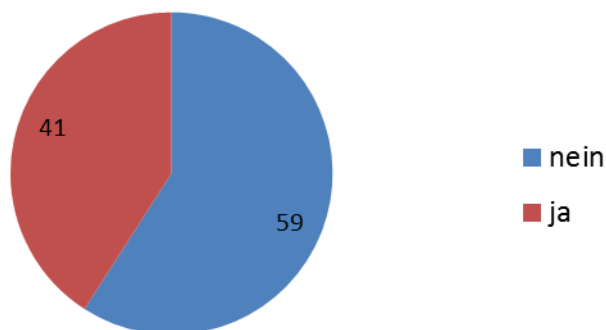
### Grund für Entscheidung für GyneFix® [%]



Bezüglich der **Beschwerden und unerwünschten Begleiterscheinungen**, zu denen es unter der GyneFix® kam, ergab folgendes Bild:

Es wurde von 59% der befragten Patientinnen berichtet, dass keinerlei unerwünschte Effekte auftraten.

## Beschwerden /unerwünschte Begleiterscheinungen [%]

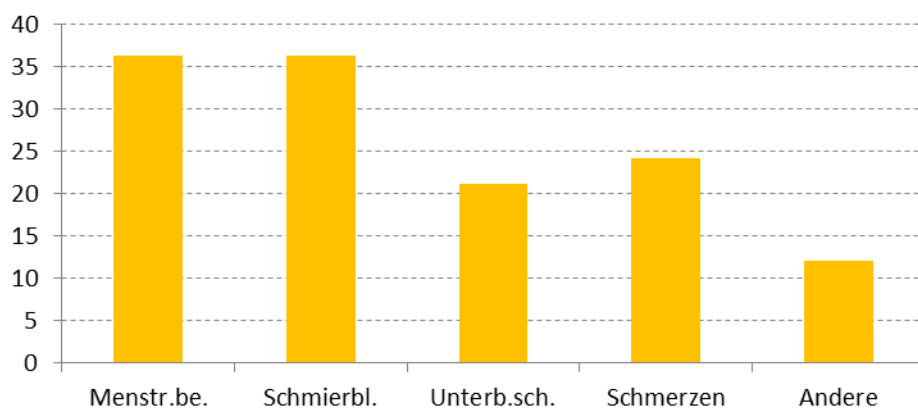


Falls es zu Beschwerden kam, sollte deren Art angegeben werden.

Abgebildet ist die Häufigkeit der angegebenen Beschwerden, die mit der GyneFix® in Verbindung gebracht wurden (prozentualer Anteil der Patientinnen, bei denen sie auftraten). Mehrfachnennungen waren möglich.

Abkürzungen: Menstr.be.= Menstruationsbeschwerden, Schmierbl. = Schmierblutungen, Unterb.sch..= Unterbauchschmerzen.

## Beschwerden/unerwünschte Begleiterscheinungen [%]

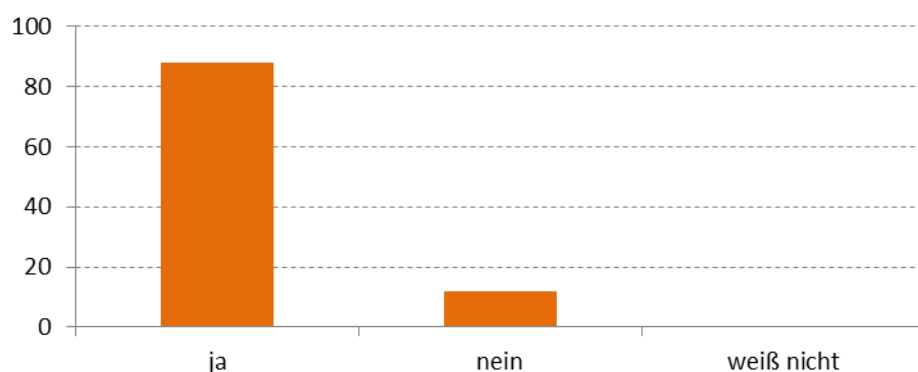


Bei keiner Patientin kam es durch die GyneFix® zu **Komplikationen** (0%).

Die Frage, ob sich die Patientinnen aufgrund der gemachten Erfahrungen mit der GyneFix® ein weiteres Mal für diese Form der Empfängnisverhütung entscheiden würden, wurde folgendermaßen beantwortet:

Abgebildet ist die prozentuale Häufigkeit mit der sich die befragten Patientinnen (und GyneFix®-Trägerinnen) ein weiteres Mal für die GyneFix® als Mittel zur Empfängnisverhütung entscheiden würden.

## Würden Sie sich noch einmal für GyneFix® entscheiden [%]?



Zum Abschluss werden einige der in Graphiken dargestellten Fakten noch einmal in einer Wertetabelle mit statistischen Angaben wiedergegeben.

### Statistische Auswertung

	Alter bei Befragung [Jahre]	Verträglichkeit Stufen 0-6	Zufriedenheit Stufen 0-6	Beratung Stufen 0-6	Behandlung/ Einsetzen Stufen 0-6	Schmerzhaftigkeit Stufen 0-6	Liegedauer der GyneFix [Monate]
MW	26,85	5,44	5,42	4,94	5,28	3,63	26,57
Stdabw	7,17	1,13	1,09	1,37	1,05	1,88	18,75
Median	24	6	6	5	6	4	24
Max	48	6	6	6	6	6	82
Min	18	2	1	1	2	0	3
n	33	32	31	32	32	30	30
k. Angabe	0	1	2	1	1	3	3

Die Tabelle zeigt den Mittelwert (MW) mit Standardabweichung (Stdabw), Median, Maximum (Max), Minimum (Min), Anzahl (n) der Antworten auf diese Frage und Anzahl der Patientinnen, die keine Angabe (k. Angabe) zur jeweiligen Frage gemacht haben, an. Es wurden insgesamt 33 Fragebogen ausgewertet.

Sollten Sie Fragen zur GyneFix® oder andere Verhütungsformen haben, sowie zu den Ergebnissen dieser Untersuchung, können Sie mich gerne kontaktieren.  
 Alle Angaben finden sie auf [www.frauenarzt-prohaska.de](http://www.frauenarzt-prohaska.de).